

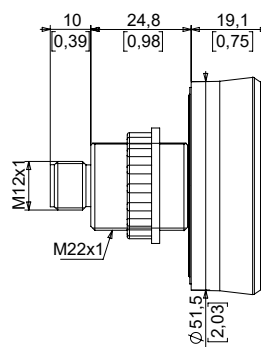
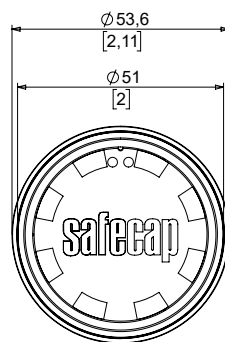
safeCAP

safeCap SC30 zweikanalig 6pin

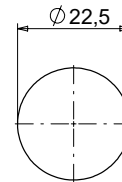
Produktbild



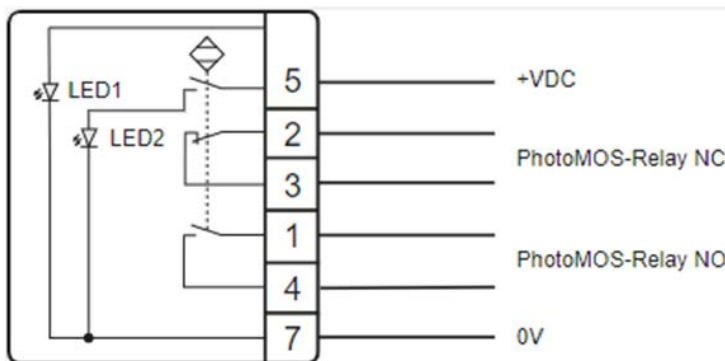
Maßzeichnung



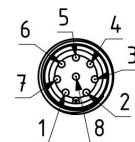
Bohrbild



Anschlussplan



Stecker M12, 8-polig



safeCap SC30 zweikanalig 6pin

Technische Daten SC3x zweikanalig

Betriebsspannung	— 24 V (19,2...28,8V)
Kontakbelastbarkeit	100 mA (70 mA bei 75 °C)
Ausgang	PhotoMOS-Relais Schließer/Öffner
Ausgangsimpuls	Dauersignal bei Betätigung
LED 1	Grüne LED
LED 2	Gelbe LED
Verpolungsschutz	Ja
Kurzschlusschutz	Schließer Ja; Öffner Nein
Stromaufnahme	Max. 20 mA bei 24 V
Betriebstemperatur	-25 °C (-13 °F) ... +75 °C (167 °F)
Schutzgrad IP	Frontseite IP68, Stecker IP67 ¹⁾
Betätigungsart	Kapazitiv
Betätigungskraft	Keine Betätigungskraft notwendig
Bemessungsisolationsspannung	32 V
Ausschaltverzögerung T_a	Max. 50 ms
Einschaltverzögerung	Max. 30 ms
MTTF _d	1123 Jahre
PFH [h ⁻¹]	2,47E-10
Kategorie	bis zu Cat 4 ²⁾
Performance Level	bis zu PLe ²⁾
DCavg	0%, bis zu 99% ²⁾
Lebensdauer TM	20 Jahre

1) Steckseitig IP67 bei sachgemäß angeschlossenem Kabel

2) in Verbindung mit einer Sicherheitslogikeinheit gemäß EN ISO 13849-1, -2, DIN EN 13851, mit einem DC mindestens 99% und mit einer MTTF_d >31 Jahre bzw. mit einem PFH_d <9* 10⁻⁸

safeCap SC30 zweikanalig 6pin

⚠️ WARNUNG

Unsachgemäße Montage von safeCAP SC30!

Durch eine nicht normgerecht montierte oder nicht funktionierende Zweihandschaltung können Menschen tödlich oder lebensgefährlich verletzt werden.

- ⇒ Die Montageflächen der safeCAP SC30 nach den vorgeschriebenen Maßen und Abständen der DIN EN ISO 1385:2019 wählen.
- ⇒ safeCAP SC30 gegen ungewolltes Betätigen schützen zum Beispiel SCP-6.
- ⇒ Vor Arbeiten an der Maschine, safeCAP SC30 auf ordnungsgemäße Funktion prüfen.

⚠️ WARNUNG

Unsachgemäßer Einsatz!

safeCAP SC30 ist nicht geeignet für Maschinenprozesse, bei denen die Freigabe und das Unterbrechen eines Sicherheitsstromkreises über einen längeren Zeitraum als 2 Minuten erforderlich ist.

Bestimmungsgemäße Verwendung

safeCAP SC30 dient in Kombination mit einem für die Zweihandbedienung zugelassenen Sicherheitsrelais dem sicherheitsgerichteten Freigeben und Unterbrechen eines Sicherheitsstromkreises.

safeCAP SC30 wird zum Schutz von Personen bei Arbeitsmaschinen mit gefährlichen Schließbewegungen verwendet.

safeCAP SC3x ist mit den Sicherheitsrelais MCR 225, 3SK und PNOZ s6 geprüft worden. In der Anleitung ist beispielhaft, das Anschließen des SC3x an die Sicherheitsrelais MCR 225, 3SK1 und PNOZ s6 beschrieben. Das sicherheitsgerichtete Freigeben und Unterbrechen eines Sicherheitsstromkreises liegt in der Verantwortung des Betreibers.

Vernünftigerweise vorhersehbare Fehlanwendung

Eine andere als unter dem Kapitel , "Bestimmungsgemäße Verwendung" festgelegte oder über diese hinausgehende Benutzung gilt als nicht bestimmungsgemäß.

Der Taster ist nicht geeignet für:

- den Einsatz als Zweihandsteuerung ohne die vorher genannten Relais oder bei Verwendung einer Ersatzschaltung die eigenständige Berechnung des Performance Level nach EN ISO 13849-1:2015.
- den Einsatz als Zweihandsteuerung ohne Validierung des Gesamtsystems.

safeCap SC30 zweikanalig 6pin

- den Einsatz mit Kabeln zwischen SC30 und Sicherheitsrelais mit einer Länge von mehr als 30 m.
- den Einsatz als Zweihandsteuerung in Kombination mit jedem anderen Taster.
- den Einsatz als NOT-Halt Befehlsgerät.
- den Einsatz im explosionsgefährdeten Bereich.
- den Außenbereich.

Rechtlicher Hinweis

Die in diesem Dokument enthaltenen Informationen zu Sensoren, Sensortastern, Geräten, Anwendungen und Software dienen lediglich der Information und können jederzeit durch Aktualisierungen überholt werden. Es liegt in Ihrer Verantwortung sicherzustellen, dass Ihre Anwendungen mit Ihren Spezifikationen übereinstimmen.

CAPTRON gibt keine ausdrücklichen oder stillschweigenden Zusicherungen oder Gewährleistungen in Bezug auf die Informationen, einschließlich, aber nicht beschränkt auf deren Gehalt, Zustand, Qualität und Eignung für einen bestimmten Zweck. CAPTRON lehnt jede Haftung ab, die sich aus diesen Informationen und ihrer Verwendung ergibt.

Die Verwendung von CAPTRON-Sensoren, -Sensortastern, -Geräten, -Anwendungen und -Software in lebenserhaltenden und/oder sicherheitstechnischen Anwendungen erfolgt ausschließlich auf Risiko des Käufers, der sich damit einverstanden erklärt, CAPTRON zu verteidigen, zu entschädigen und von allen Schäden, Ansprüchen, Klagen oder Kosten freizuhalten, die aus einer solchen Verwendung resultieren.

Sofern nicht anders angegeben, werden keine Lizenzen an den geistigen Eigentumsrechten von CAPTRON, weder stillschweigend noch anderweitig, übertragen.

Markenzeichen

Der Name und das Logo von CAPTRON, CANEO und oneGRID sind in verschiedenen Ländern eingetragene Marken von CAPTRON und Eigentum der CAPTRON Electronic GmbH.

Alle anderen hier erwähnten Marken sind Eigentum der jeweiligen Unternehmen.

© 2025, CAPTRON Electronic GmbH, Alle Rechte vorbehalten.